

# Informe anual 2025



La pastora Ana Ruth García, fundadora y directora de Ecuménica, con dos jóvenes voluntarias en la capital hondureña, Tegucigalpa. En mayo de 2025, Ana Ruth recibió el Premio Per Anger por su labor en favor de los derechos de las mujeres y las niñas en Honduras.

El Premio Per Anger es el premio internacional del Gobierno sueco a los derechos humanos y la democracia, y se concede anualmente a una persona u organización que haya llevado a cabo una importante labor humanitaria y de promoción de la democracia en su país de origen.

Foto: Jesper Klemedsson/Ikon

Imprenta: Multiply Solutions Sweden AB

Sigue a Act Iglesia Sueca en las redes sociales



Haz una donación:

Plusgiro 90 01 22-3

Transferencia bancaria 900-1223

Swish 900 1223

Act Iglesia Sueca, 751 70 Uppsala, Suecia

[givarservice@svenskakyrkan.se](mailto:givarservice@svenskakyrkan.se)

+46 10 181 93 00

[svenskakyrkan.se/act/es](https://svenskakyrkan.se/act/es)

# Un año difícil con buenos resultados

El 2025 fue un año convulso tanto para Act Iglesia Sueca como para nuestras copartes en todo el mundo, ya que todas ellas se han visto afectadas por los fuertes recortes de la ayuda al desarrollo estadounidense. El Reino Unido, Francia y Alemania también han reducido sus presupuestos de cooperación. En el caso del Reino Unido, lo ha recortado en un 40 % para aumentar el gasto en defensa. Esto se produce en un momento en que la alianza transatlántica entre Estados Unidos y Europa se ha debilitado considerablemente debido al comportamiento del Gobierno estadounidense.

A pesar de que la inestabilidad mundial ha provocado un descenso de los ingresos de muchas de las copartes de Act Iglesia Sueca, estas han seguido adelante con su labor de salvar vidas y con sus actividades de desarrollo a largo plazo.

Junto con otros miembros de ACT Alianza, Act Iglesia Sueca continúa desarrollando enfoques que refuercen la capacidad de las comunidades locales para iniciar, monitorear y gestionar sus propias acciones de desarrollo. Este proceso consiste en seguir trasladando la influencia y el poder de

decisión a las personas involucradas.

Es alentador ver cómo cada vez más mujeres lideran la identificación de necesidades, la toma de decisiones y el seguimiento de proyectos de desarrollo en colaboración. Cuando las comunidades tienen acceso a recursos que pueden utilizar según sus propias prioridades, las mujeres adquieren una influencia real en cuestiones que antes solían regirse por estructuras patriarcales. De este modo se ha logrado reforzar su organización, visibilidad y capacidad de actuación.

En 2025, también tuvimos la oportunidad de poner de relieve nuestro trabajo para fortalecer los derechos de las mujeres y las niñas, en particular cuando nuestra coparte Ecuménicas y su fundadora, la pastora y teóloga Ana Ruth García, fueron galardonadas con el mayor premio otorgado por el gobierno sueco en favor de los derechos humanos, el Premio Per Anger.

En septiembre, tuve el privilegio de poder acompañar a Ana Ruth en Honduras y ver el importante trabajo que ella y su equipo están haciendo para dar a las niñas y las jóvenes un futuro mejor. El viaje se realizó junto

con la Fundación Radiohjälpén y SVT, la televisión pública sueca, y dio como resultado cuatro impactantes reportajes que se emitieron en el programa de televisión Go'kväll. Act Iglesia Sueca mantiene una excelente y estrecha cooperación con Radiohjälpén, la cual valoramos mucho.

El año terminó con una fantástica colecta de Navidad en la que batimos récords y recaudamos más de 60 millones de coronas destinados a la labor de Act Iglesia Sueca. Se demuestra así el firme compromiso de las parroquias y particulares del país con Act Iglesia Sueca como organización clave para el apoyo y la cooperación internacionales. Gracias a los buenos resultados de la recaudación de fondos, entramos en 2026 con confianza.

Juntos y juntas, empoderamos a quienes están cambiando su propio futuro.



Foto: Josefin Castrerholm

Erik Lysén  
Director de Act Iglesia Sueca

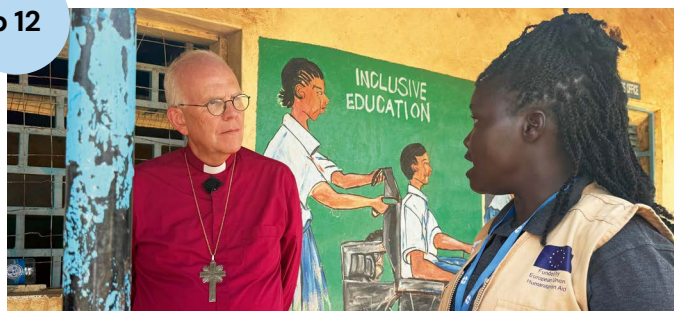
## Índice

Acerca de Act Iglesia Sueca	6
Acciones humanitarias	10
Medios de vida y justicia climática	14
Equidad de género y salud	16
Paz y democracia	18
Fe y aprendizaje	20
Recaudación de fondos y compromiso	22
Garantía de calidad y datos económicos	25

p 17

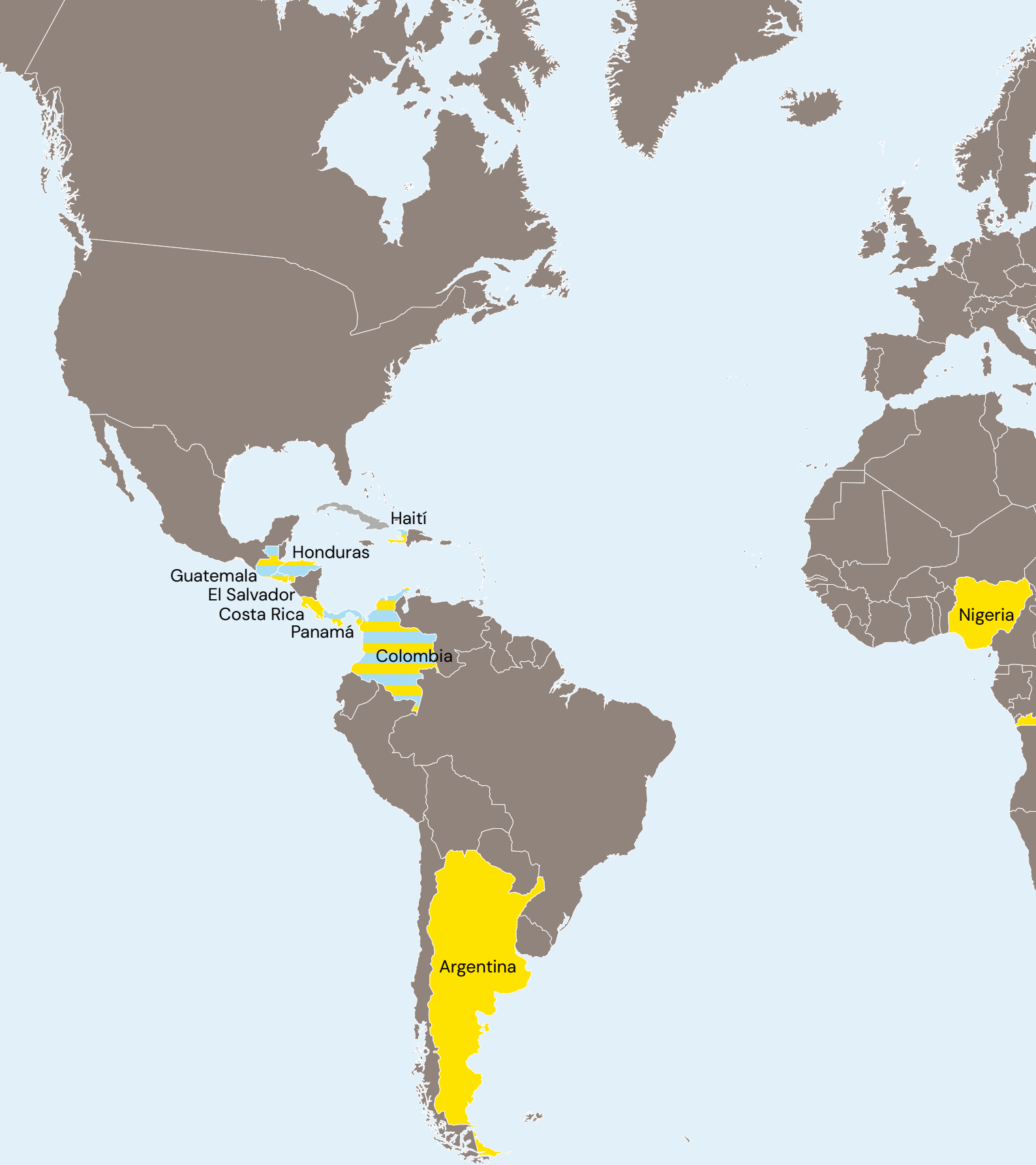


p 12



p 22





## Juntos bajo el mismo cielo

En 2025, Act Iglesia Sueca realizó unas 240 acciones en 39 países:

- Acciones humanitarias de emergencia en 33 países
- Cooperación al desarrollo a largo plazo y colaboración con iglesias en 27 países



Ucrania

Afganistán

Pakistán

Bangladés

India

Myanmar

Tailandia

Filipinas

Sri Lanka

Indonesia

Líbano

Chipre

Siria

Israel

Palestine

Jordania

Iraq

Egipto

Sudán

Etiopía

Sudán del Sur

Uganda

Kenia

Somalia

DR Kongo

Tanzania

Malawi

Zimbabue

Ésuatini

Sudáfrica

# Por el derecho de todas las personas a una vida digna

Act Iglesia Sueca lleva a cabo acciones humanitarias de emergencia, de desarrollo a largo plazo y de incidencia global. Junto con iglesias y copartes de todo el mundo, luchamos contra la pobreza, la opresión y la injusticia. Act significa acción, así como también poner la fe en acción, siempre con los derechos y la igualdad de todas las personas en el centro de nuestros esfuerzos.

Act Iglesia Sueca cuenta con una historia de más de 150 años cuyos orígenes se remontan a las organizaciones (Misión de la Iglesia Sueca y Ayuda Luterana). El compromiso de las parroquias constituye la base de la labor internacional de misión y diáconía, a la vez que expresa la participación en una comunidad mundial.

Defender la dignidad humana es parte inherente de nuestra fe cristiana. Todas las personas tienen el mismo valor y los mismos derechos, y

deben tener el poder y la posibilidad de transformar su vida y su comunidad. Basamos nuestro trabajo en nuestra identidad como iglesia y en la creencia en un Dios que está del lado de aquellas personas que son silenciadas, viven amenazadas o se encuentran en situación de vulnerabilidad. Forma parte de nuestra misión el actuar contra las estructuras de poder que impiden a las personas vivir una vida plena, ya sea que dichas estructuras se encuentren en la socie-

dad, en la iglesia o en la cooperación al desarrollo.

La labor de Act Iglesia Sueca tiene un fundamento teológico y se desarrolla sobre la base de principios reconocidos en la cooperación internacional.

Nuestro trabajo integra la perspectiva de género y se basa en los derechos humanos, lo que significa que la igualdad es siempre un importante punto de partida y que los derechos humanos deben traducirse en acciones prácticas. Por eso nos guiamos por la participación, la no discriminación, el empoderamiento y la rendición de cuentas.

Además, desempeñamos nuestra labor según los principios humanitarios de humanidad, imparcialidad, neutralidad e independencia, y tomamos como referencia los Objetivos de Desarrollo Sostenible de la Agenda 2030.

## Los valores de Act Iglesia Sueca

### La fe como fuerza motriz

La fe nos proporciona a nosotros, a nuestras iglesias hermanas y a nuestras copartes de todo el mundo inspiración, valor y fuerza. Juntos, defendemos a las personas amenazadas, silenciadas o que viven en la pobreza, así como todo lo que promueve la vida y la esperanza para el futuro.

### Integridad de la creación

En la creación de Dios, toda la vida es interdependiente y los seres humanos tenemos la responsabilidad de nutrirla. La creación y la supervivencia a largo plazo de la humanidad están amenazadas por el actual impacto del ser humano en nuestro planeta. Act Iglesia Sueca desea promover un desarrollo sostenible, en el que no se deje a nadie atrás y todas las personas asuman la responsabilidad de su estilo de vida y su impacto en la naturaleza, el clima y el medio ambiente.

### Derechos humanos

Toda persona tiene derecho a una vida digna y a disfrutar de sus derechos humanos, tal como está expresado en la Declaración Universal de Derechos Humanos de la ONU y en las convenciones internacionales en esta materia. Todas las personas, sin distinción, son titulares de todos los derechos.

### Empoderamiento y participación

Creemos en la capacidad y la agencia inherentes a las personas. La participación es fundamental para que todas las personas puedan ser agentes clave de su propio desarrollo y

del de la sociedad. Por consiguiente, Act Iglesia Sueca trabaja a favor del empoderamiento y la participación significativa de los grupos y las personas, en particular de aquellas que viven en situaciones de vulnerabilidad.

### Espacio democrático y organización

Cuando las personas se unen y se organizan, tienen mayores oportunidades de promover sus intereses y exigir sus derechos aunando sus voces. Por ello, Act Iglesia Sueca presta especial atención a la organización y el fortalecimiento de las organizaciones de la sociedad civil.

### Rendición de cuentas

Para que se protejan, respeten y cumplan los derechos humanos, los Estados y otros actores —incluidos los religiosos— deben rendir cuentas de sus acciones, tanto a nivel político como normativo y legal. Dentro de una sociedad democrática y del trabajo basado en los derechos humanos, es necesario que las personas puedan exigir la rendición de cuentas.

### Enfoque ecuménico

La cooperación ecuménica e interreligiosa con otras iglesias y organizaciones basadas en la fe forma parte de la identidad de Act Iglesia Sueca. Juntas, compartimos la fe, la misión y las experiencias, y aportamos distintos recursos y habilidades para abordar las grandes cuestiones de la humanidad: la paz, la justicia y la integridad de la creación. El enfoque ecuménico guía todos nuestros programas.



En Act Iglesia Sueca creemos en el poder de la cooperación local, regional y global. Formamos parte de una comunidad mundial y nuestra identidad como iglesia es parte de nuestra fuerza.

## Los actores locales son nuestra fortaleza

Act Iglesia Sueca está impulsada por la convicción de que el desarrollo es duradero y sostenible cuando se lo apropian las personas involucradas, que viven en el contexto local y lo conocen. Por eso trabajamos con iglesias locales, otras comunidades religiosas y organizaciones de todo el mundo. Nuestra teoría del cambio se centra en cómo los actores basados en la fe pueden contribuir a que las personas vivan en sociedades justas, sostenibles y democráticas. Estos métodos están firmemente arraigados tanto en los derechos humanos como en nuestra interpretación teológica y nos permiten trabajar de forma holística para fortalecer la capacidad a largo plazo de las personas y las comunidades para gestionar el cambio y seguir desarrollándose.

Nuestras actividades deben contribuir a trasladar el poder y los recursos a los actores locales: las personas cuyas vidas se ven afectadas por los marcos económicos, jurídicos, religiosos y políticos, a escala local y mundial. Solo cuando las propias personas tengan el poder de cambiar su vida y su comunidad pueden crearse las condiciones para un cambio real y duradero y un mundo justo.

Ser un actor religioso es una fortaleza en contextos en los que la religión y el liderazgo religioso tienen poder e influencia tanto sobre los valores de las personas como sobre las normas sociales. Además, los actores locales están presentes antes, durante y después de una crisis o desastre, lo que nos permite actuar de forma rápida y también con una perspectiva a largo plazo en situaciones de emergencia humanitaria.

## Redes globales

Act Iglesia Sueca, como parte de la Iglesia Sueca, es miembro del Consejo Mundial de Iglesias y de la Federación Luterana Mundial. También somos miembros de ACT Alianza, cuyas siglas en inglés significan Acción Conjunta de las Iglesias. Esto nos brinda grandes oportunidades para influir en la reflexión teológica de las organizaciones basadas en la fe y ser una voz poderosa en el sistema de la ONU y otros foros importantes sobre cuestiones como la paz, los derechos humanos y el clima.

La Federación Luterana Mundial trabaja bajo el mandato de la ONU en varios campos de refugiados de todo el mundo, y ACT Alianza está formada por iglesias y organizaciones relacionadas con las iglesias de alrededor de 130 países. Gracias a estas redes, podemos actuar con rapidez en casos de emergencia y con eficacia en la cooperación para el desarrollo a largo plazo.

## Nuevas oficinas regionales

Act Iglesia Sueca es parte integrante de la Iglesia Sueca y su labor la coordina el Departamento Internacional a nivel nacional. En 2025, este departamento emprendió una importante transformación organizativa. Para reforzar la presencia regional se han creado oficinas regionales en Kampala (Uganda), Bogotá (Colombia) y Amán (Jordania) con contratación de personal local. Al mismo tiempo, se ha reducido el personal de Uppsala, y el trabajo relacionado con las copartes se ha trasladado a las oficinas regionales. En total, en el Departamento Internacional trabajan unas 115 personas que se encargan de temas como la gestión de programas de cooperación, la colaboración con iglesias, la labor de incidencia, la movilización y la recaudación de fondos.

El principal objetivo de la creación de oficinas regionales es acercarnos más a nuestras copartes y reforzar la cooperación con ellas, así como ofrecer un mejor marco para promover la apropiación local. La reestructuración continuará en 2026, cuando también crearemos una oficina regional en Bangkok (Tailandia).

## Cómo se gobierna Act Iglesia Sueca

Son la Junta de la Iglesia y la Junta Directiva de la Iglesia quienes toman las decisiones cruciales para la actividad de Act Iglesia Sueca. La Junta Directiva de la Iglesia también nombra al Consejo Internacional, que coordina y desarrolla la cooperación internacional. El Consejo está formado por 13 miembros y cuenta con el apoyo de un grupo de referencia internacional con representantes de nuestras copartes y redes.



Junto con nuestras copartes de todo el mundo, trabajamos por el derecho de todas las personas a una vida digna.

## Cambio e impacto en cinco áreas prioritarias

El trabajo de Act Iglesia Sueca se organiza en cinco áreas prioritarias: Acciones humanitarias, Medios de vida y justicia climática, Equidad de género y salud, Paz y democracia, y Fe y aprendizaje.



**240 proyectos**

recibieron financiación en 2025.

### Acciones humanitarias

La guerra, el hambre y los desastres causados por fenómenos naturales destruyen la vida de millones de personas cada día, y detrás de cada número hay un ser humano. Un ser humano que tiene derecho a la seguridad, el apoyo y una vida digna.



Gracias a la cooperación con copartes locales en todo el mundo, Act Iglesia Sueca puede movilizarse y actuar rápidamente cuando se produce una emergencia. Además, nuestra identidad como iglesia nos brinda una oportunidad única para, junto con actores de distintas religiones, prestar nuestro apoyo y empezar a reconstruir lo que ha sido destruido.

Para reconstruir las comunidades y reforzar su capacidad de hacer frente a futuras crisis, es fundamental que las personas afectadas también tomen decisiones sobre cómo utilizar la ayuda de modo que les resulte más beneficiosa.

### Medios de vida y justicia climática

Trabajamos para salvaguardar la creación y defender el derecho de todas las personas a una vida digna. La seguridad básica, la equidad de género y la justicia climática son requisitos indispensables para un mundo sostenible.

Junto con las iglesias y copartes locales, trabajamos para fortalecer la capacidad de las personas de ser autosuficientes. Al mismo tiempo, exigimos a los gobernantes que garanticen el derecho a la protección social y la justicia climática a nivel mundial. Cuando las personas tienen la oportunidad de trabajar y vivir de sus ingresos, aumentan su empoderamiento y su confianza en el futuro. El objetivo es que las personas que viven en situaciones de vulnerabilidad, pobreza y emergencia climática puedan tener medios de vida justos y sostenibles.



### Equidad de género y salud

Trabajamos para garantizar que todas las personas, independientemente de su sexo, orientación sexual o identidad de género, puedan llevar una vida digna. La violencia sexual, el matrimonio forzado y la mutilación genital son ejemplos de abusos que afectan a grupos vulnerables de forma estructural. A muchas personas se les niega además el acceso a la educación y a la salud, algo que queremos cambiar. Todo ser humano tiene derecho a decidir sobre su vida y su cuerpo.



Act Iglesia Sueca coopera con representantes religiosos y copartes de todo el mundo que defienden la equidad de género y el derecho de todas las personas a la salud y la seguridad. Los actores religiosos y otros representantes suelen tener poder e influencia sobre lo que se considera correcto e incorrecto dentro de una comunidad, lo cual les brinda una oportunidad única de influir y una responsabilidad especial de contribuir a un cambio positivo.

## Paz y democracia

Act Iglesia Sueca trabaja con actores locales de todo el mundo para reforzar los derechos humanos, generar confianza y construir una paz sostenible. La violencia y la limitación de derechos humanos son un grave problema en todo el mundo; impide que las personas hagan oír su voz mediante actos de violencia física y también a través de estructuras injustas. En muchos lugares se restringen los derechos de las personas por razones de género, origen étnico, religión u otras formas de discriminación.

Dios ama a todos los seres humanos y todos tienen el mismo valor y los mismos derechos. Por eso trabajamos para defender los derechos de las personas, por ejemplo, impartiendo formación para prevenir la violencia doméstica o protegiendo a las personas defensoras de derechos humanos que viven bajo amenaza.



## Fe y aprendizaje

En muchos países, las y los líderes religiosos tienen gran influencia en la vida y el día a día de la gente. La fe y las creencias religiosas pueden utilizarse para guiar, liberar y consolar, pero, desgraciadamente, también para oprimir, estigmatizar y legitimar la violencia. Por este motivo, en el polarizado mundo actual, es esencial reivindicar la fe como fuente de vida, cuidado y comunión.

Una parte importante de este trabajo es la educación teológica y la formación de líderes religiosos. Act Iglesia Sueca desea apoyar una teología que promueva la inclusión, la justicia y el respeto de los derechos humanos. En particular, urgen una educación y una reflexión teológicas encaminadas a aumentar la influencia y el liderazgo de las mujeres. El área de Fe y aprendizaje también incluye la libertad de religión y creencias y la cooperación interreligiosa para luchar contra la opresión y defender los derechos humanos.



Foto: Joseph Castenryd/Ikon

La labor de Act Iglesia Sueca se sustenta en la activa participación de las parroquias, los grupos de parroquias y las diócesis. Gracias al compromiso local, es posible continuar el importante trabajo que se lleva a cabo en todo el mundo.

## Objetivos y métodos de trabajo

El objetivo global de Act Iglesia Sueca es lograr comunidades locales justas, sustentables y democráticas, fortalecidas por la solidaridad mundial y basadas en los derechos humanos. Nuestro aporte se concreta a través de cuatro métodos de trabajo estratégicos:

### Movilización

Nos basamos en el deseo de participación y el impulso de solidaridad global que albergan las personas, y movilizamos recursos en torno a los valores fundamentales de la igualdad y los derechos humanos, la integridad de la creación, la justicia mundial y la paz.

### Desarrollo de capacidades

Contribuimos a procesos en los que las personas, las organizaciones y la sociedad en su conjunto despliegan, fortalecen, generan y mantienen las capacidades a lo largo del tiempo mediante el diálogo y el aprendizaje mutuo con las copartes y los titulares de derechos.

### Colaboración

Como iglesia, formamos parte de una comunidad mundial y cooperamos con iglesias y organizaciones de todo el mundo. Mediante nuestras aportaciones a plataformas para el intercambio y el diálogo, promovemos la colaboración y la coordinación a nivel local, regional y mundial.

### Incidencia

Contribuimos al cambio entablando diálogos a largo plazo sobre las políticas y a través de labores de incidencia, a fin de ejercer influencia en los procesos de elaboración de políticas, las actitudes y las normas sociales a escala local, regional y mundial.



Bahati Irangunda Hakizimana es albañil cualificado y ha ayudado a construir casas para otras personas que, como él, huyeron del conflicto en la República Democrática del Congo.

## Acciones humanitarias locales

A través de copartes locales, Act Iglesia Sueca está presente antes, durante y después de un desastre. Juntos, salvamos vidas, aliviarnos el sufrimiento y reforzamos la resiliencia de las comunidades.

### Apoyo en una vida cotidiana marcada por la guerra en Ucrania

La guerra a gran escala en Ucrania siguió golpeando duramente a la población en 2025. A través de 57 iniciativas locales apoyadas por Act Iglesia Sueca, recibieron ayuda 51 210 personas en todo el país.

Entre las acciones se incluyó la renovación de refugios, que proporcionó a la gente espacios más seguros en caso de ataques aéreos. Un gran número de actividades se centraron en el apoyo psicosocial, a través, por ejemplo, de la arteterapia, para que las personas dispongan de herramientas para procesar experiencias traumáticas.

Los programas de formación desempeñaron asimismo un papel fundamental. Los cursos de primeros auxilios y otros cursos de formación práctica reforzaron la capacidad de la población civil para responder en situaciones de emergencia. Además, se distribuyeron artículos de primera necesidad a los hogares sin recursos básicos.

Aparte de las iniciativas lideradas por las comunidades, Act Iglesia Sueca, junto con la Federación Luterana Mundial (FLM), rehabilitó 221 viviendas dañadas por la guerra en Járkiv, lo que permitió a muchas familias regresar a sus hogares. Nuestra cooperación con la FLM también ha incluido el apoyo psicosocial en las distintas intervenciones. La FLM ofrece formación para profesorado y personas adultas que tienen contacto con las infancias, y organiza actividades recreativas para las familias, combinadas con educación básica en salud mental, de modo que las familias puedan hacerse más fuertes juntas.

### Agua limpia, mayor seguridad y apoyo a los más vulnerables en la RDC

En la República Democrática del Congo (RDC), la situación humanitaria siguió siendo muy difícil durante 2025, debido a los combates entre rebeldes y fuerzas armadas gubernamentales. A través de ACT Alianza, Act Iglesia Sueca ha trabajado para reforzar la protección de grupos especialmente

vulnerables y crear mejores condiciones de vida para las familias que han tenido que desplazarse dentro del país o que han huido a los países fronterizos Uganda y Tanzania.

La construcción de una tubería de agua de casi tres kilómetros de longitud, por ejemplo, ha permitido proporcionar acceso a agua limpia a 4500 personas, tanto refugiadas como en comunidades de acogida. También se ha formado a la población para manejar y mantener el sistema de agua, mientras que las campañas de información sobre la gestión segura del agua han llegado a otras 451 personas, con el objetivo de reducir el riesgo de enfermedades transmitidas por este medio.

Un total de 1080 personas en situación especialmente vulnerable, incluidas personas con discapacidad, han obtenido acceso a dispositivos de ayuda esenciales para mejorar su movilidad. Además, se han proporcionado compensaciones económicas tanto a personas desplazadas como a personas de las comunidades de

acogida para la construcción de alojamiento, lo que ha permitido construir 131 viviendas sencillas para personas desplazadas. Estas viviendas han dado cobijo a cientos de personas, al tiempo que han generado ingresos y aumentado la participación en las comunidades locales.

### Infraestructuras y educación en la compleja crisis de Haití

Haití atraviesa una de las crisis más complejas del mundo, en un contexto de violencia armada, incertidumbre política y unos servicios sociales muy limitados. A pesar de ello, Act Iglesia Sueca, en colaboración con sus copartes, pudo poner en marcha una serie de acciones significativas en 2025.

Las iniciativas lideradas por las comunidades han servido para mejorar diversas infraestructuras en todo el país, como un camino de cinco kilómetros hasta un pozo comunitario, que además se ha rehabilitado para que la población pueda volver a utilizarlo. En total, miles de personas han obtenido un mayor acceso a agua limpia. Asimismo, se han llevado a cabo obras de protección contra la erosión, lo cual reduce el riesgo de accidentes e inundaciones y, además, facilita el acceso de la población a escuelas, mercados y centros médicos.

Para garantizar la sostenibilidad a largo plazo de estos trabajos, se ha formado a 19 personas en gestión y mantenimiento de infraestructuras



Foto: Josefin Casteryd/Icon

En 2025, Act Iglesia Sueca siguió apoyando iniciativas locales en distintos puntos de Ucrania. Como en años anteriores, se ha buscado fortalecer las organizaciones y grupos locales para que puedan responder por sí mismos a las necesidades que surjan.

viarias e hidráulicas.

Además, se ha instalado energía solar allí donde las comunidades la han considerado necesaria, y se han impartido cursos de formación profesional y agrícola a través de diversos microproyectos liderados por la población local.

### Las comunidades locales lideran el camino de la mejora

Act Iglesia Sueca apoya cada vez más las iniciativas lideradas por las comunidades, en las que las propias comunidades son las que identifican y

ejecutan las intervenciones en función de sus necesidades. Las personas que viven en situaciones de vulnerabilidad son quienes mejor conocen sus propias necesidades. Nuestro trabajo conjunto en 2025 muestra claramente cómo el apoyo de Act Iglesia Sueca a las iniciativas locales ha contribuido a salvar vidas y mejorar el bienestar de las personas. También ha fomentado colaboraciones inclusivas y centradas en encontrar soluciones, y ha reforzado la resiliencia a largo plazo de las comunidades a pesar de las crisis actuales.

## Más ejemplos de resultados en el área de Acciones humanitarias:

- Cuando Myanmar y Afganistán se vieron sacudidos por graves terremotos, Act Iglesia Sueca, junto con sus copartes, proporcionó dinero en efectivo, agua limpia, equipamiento básico, refugio y atención psicológica para que las familias afectadas pudieran hacer frente a la situación y empezar a reconstruir sus vidas.
- Act Iglesia Sueca continuó prestando apoyo vital a personas desplazadas y que viven en contextos de crisis prolongadas, como en Bangladesh, Siria y Palestina, mediante acciones para proporcionar alimentos, salud, refugio, educación y mejores condiciones de vida en regiones vulnerables.
- En países afectados por desastres causados por fenómenos naturales y por la violencia, como Sudán del Sur, Act Iglesia Sueca, junto con sus copartes, proporcionó asistencia rápida en forma de agua limpia, higiene, refugio, apoyo psicosocial y dinero en efectivo para que las personas pudieran cubrir sus necesidades más básicas.
- Act Iglesia Sueca contribuyó a la elaboración de la estrategia en materia de ayuda humanitaria de Suecia para el periodo 2025-2029 compartiendo conocimientos y experiencias de las copartes locales. Este trabajo permitió incorporar las necesidades y perspectivas de las personas más vulnerables al diseño de la estrategia.



**48 acciones humanitarias**

recibieron financiación en 2025.



El arzobispo Martin Modéus con Eunice Jerop de la FLM durante una visita al campo de refugiados de Kakuma (Kenia) en septiembre de 2025.

## Apoyo a infancias con discapacidad en campos de refugiados

El campo de refugiados de Kakuma, en Kenia, es uno de los mayores del mundo. Es el hogar de personas que han huido de lugares como Sudán, Somalia, Sudán del Sur y la República Democrática del Congo. Muchas han vivido toda su vida aquí y, últimamente, la presión ha aumentado debido a las numerosas personas recién llegadas que viven en condiciones difíciles.

En septiembre, el arzobispo Martin Modéus visitó Kakuma, donde fue testigo de las devastadoras consecuencias de los recortes de la ayuda

humanitaria, incluida la reducción de las raciones de alimentos para las personas refugiadas.

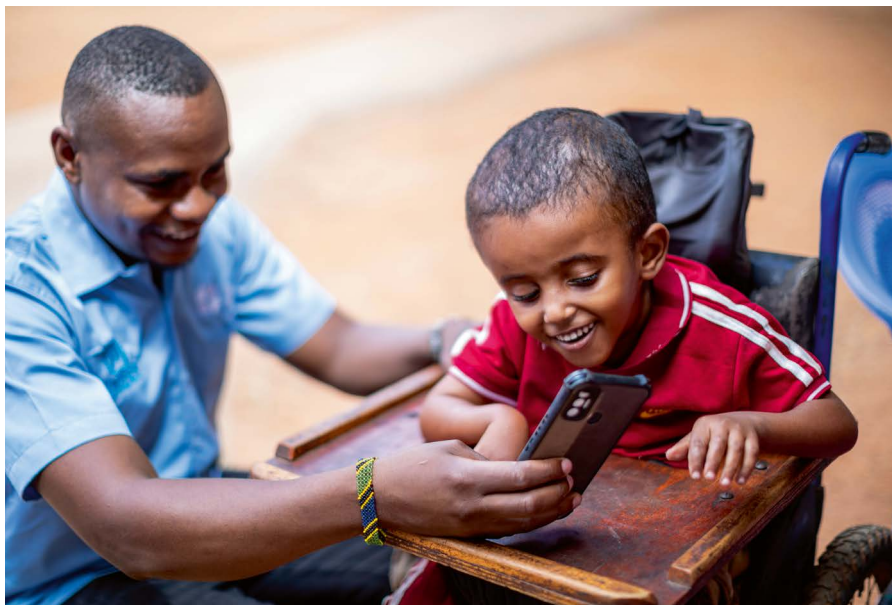
«Esta visita es una experiencia dolorosa al ver la enorme pobreza en que viven muchas personas», declara Martin Modéus.

El arzobispo también pudo constatar cómo el trabajo de Act Iglesia Sueca junto con la Federación Luterana Mundial (FLM) está marcando una diferencia positiva en la vida de las personas. Estos esfuerzos se centran en particular en la escolarización de las infancias y juventudes refugia-

das, con especial atención a quienes tienen alguna discapacidad. El apoyo consiste tanto en proporcionarles dispositivos de asistencia que les faciliten la vida cotidiana y les permitan ir a la escuela como en la importante labor de cambiar las normas y actitudes hacia las infancias y juventudes con discapacidad.

«He visto la increíble ayuda que reciben las personas gracias a las aportaciones de donantes y organizaciones. Se trata del valor y la dignidad de los seres humanos, y da a las personas con discapacidad la oportunidad de tener una vida en la que puedan formar parte de la comunidad. Esto en una sociedad que tradicionalmente ha tenido una actitud muy negativa con las personas con necesidades especiales», afirma.

La colaboración de Act Iglesia Sueca con la FLM en Kakuma forma parte de un proyecto regional llamado ARISE, que apoya a los niños y niñas refugiados que viven con discapacidades en Kenia, Sudán del Sur y Somalia. En 2025, 428 profesores y profesoras han recibido formación para adaptar su enseñanza a las infancias con necesidades especiales, 540 personas han participado en conversaciones grupales para prevenir la violencia contra la infancia y, solo en Sudán del Sur, más de 8500 niños y niñas con discapacidad han podido asistir a la escuela gracias a este proyecto.



Erickson Magonza trabaja como profesor de necesidades especiales para infancias con discapacidad intelectual y física en uno de los campos de refugiados de Dadaab (Kenia).

## Ayuda humanitaria en la mayor crisis mundial

En 2025, la guerra de Sudán se convirtió en la mayor crisis humanitaria del mundo, con más de 30 millones de personas necesitadas de ayuda humanitaria y 14 millones de personas desplazadas. La situación tiene su origen en la lucha por las materias primas y el derrocamiento de un líder dictatorial. El apoyo de diversos actores extranjeros a las partes en conflicto —las Fuerzas de Apoyo Rápido y el ejército oficial del país— ha contribuido a prolongar y agravar el sufrimiento de la población civil.

La labor de incidencia política de Act Iglesia Sueca se centra sobre todo en poner de relieve las crisis humanitarias olvidadas, como la guerra de Sudán. A través de redes regionales, Act Iglesia Sueca trabaja a favor de la paz en el país. También instamos a Suecia y a la UE a que presionen a las partes enfrentadas.

Para ayudar a las personas afectadas por la guerra, llevamos a cabo acciones humanitarias a través de la Alianza ACT. Entre ellas figuran la distribución de dinero en efectivo, la rehabilitación de los sistemas de abastecimiento de agua y la prevención de la violencia de género. Asimismo, es importante tener en cuenta la salud



Foto: Osman Saif/Alianza ACT/Ikon

El trabajo en favor de las personas afectadas por la guerra en Sudán está marcando la diferencia. En 2025, durante un periodo de seis meses, se prestó ayuda a más de 60 000 personas, proporcionándoles, entre otras cosas, acceso vital a agua limpia y saneamiento.

mental de las personas en situaciones de conflicto difíciles, por lo que también damos prioridad al apoyo psicosocial.

En 2025, 16 424 personas desplazadas internas en Sudán se beneficiaron de ayuda económica para adquirir artículos que identificaron como

necesarios. Más de 10 000 personas han participado en intervenciones psicosociales. En total, más de 200 000 personas en Sudán han tenido acceso a diversas acciones humanitarias llevadas a cabo por Act Iglesia Sueca junto con organizaciones coparte a lo largo del año.

Foto: Magnus Aronson/Ikon



### Fondo para emergencias de ACT Alianza

A través del Fondo para emergencias de ACT Alianza, Act Iglesia Sueca contribuye a las intervenciones de los miembros locales de ACT en situaciones de crisis en todo el mundo. El Fondo permite a las organizaciones locales e iglesias de la Alianza responder rápidamente cuando sucede un desastre.

En 2025, contribuimos a 16 acciones en 14 países, entre otros, Pakistán, Colombia, Siria, Filipinas, Nigeria y Sri Lanka, donde se respondió a diversos tipos de desastres, como inundaciones, olas de calor, derrumbes y conflictos. El apoyo puede incluir la distribución de alimentos, agua y dinero en efectivo, pero también apoyo psicosocial, que es una prioridad y una competencia de las organizaciones locales.

Muchas de las organizaciones locales que recibieron financiación del Fondo para emergencias son consejos cristianos, que consisten en cooperaciones organizadas entre iglesias de los países afectados. En 2025, este fue el caso de Nigeria, Sri Lanka y Filipinas, por ejemplo.

# Apropiación local para promover medios de vida sostenibles

Act Iglesia Sueca trabaja en favor de la justicia y los medios de vida sostenibles en zonas marcadas por la pobreza, la vulnerabilidad y la emergencia climática. Junto con las iglesias y copartes locales, fomentamos la autosuficiencia de las personas y presionamos para que los gobernantes asuman su responsabilidad en materia climática y de derecho a la protección social.

## La agricultura a pequeña escala crea sostenibilidad

En Uganda y Kenia se está llevando a cabo el proyecto piloto «Financiación innovadora para mejorar los medios de vida» (IFIL, por sus siglas en inglés) en cooperación con We Effect y la entidad financiera Oikocredit, a fin de reforzar la capacidad de los pequeños agricultores. A través de la formación, el desarrollo organizativo y préstamos a medida, se capacita a las cooperativas y explotaciones agrícolas para aumentar la producción, los ingresos y la resiliencia, haciendo especial hincapié en las prácticas agrícolas sostenibles y el empoderamiento de las mujeres.

En 2025 se impulsó la actividad de 30 empresas y se llegó a más de 360 000 agricultores, una cuarta parte siendo mujeres. Estas acciones han permitido invertir en nuevos equipos y han ayudado a más mujeres a asumir funciones de liderazgo.

## Gestión local de crisis

En Intibucá (Honduras), donde la escasez de infraestructuras y los fenómenos meteorológicos extremos

hacen que las comunidades sean especialmente vulnerables, Act Iglesia Sueca apoya iniciativas locales para reforzar los medios de vida de las personas.

Junto con nuestra organización coparte Las Hormigas, trabajamos con el método de apoyo a la respuesta liderada por las comunidades ante las crisis (sclr, por sus siglas en inglés), en el que la propia población identifica las necesidades, planifica las intervenciones y las ejecuta. Así se refuerza la capacidad local para gestionar las crisis y se promueve un desarrollo sostenible. Las y los habitantes de la comunidad han renovado escuelas y cocinas escolares, han mejorado las conducciones de agua y han plantado huertos, lo que se ha traducido en escuelas más seguras, agua limpia y alimentos más nutritivos para más de 1050 personas.

## Una voz clara por la justicia en la COP30

En 2025, la Iglesia Sueca participó por quinto año consecutivo en la Conferencia de la ONU sobre el Cambio Climático, la COP30, cele-

brada en Belém (Brasil). Act Iglesia Sueca formó parte de la delegación ecuménica mundial e impulsó tres cuestiones clave: descarbonización, financiación justa de la lucha contra el cambio climático y mayor equidad de género en la acción por el clima. La delegación resaltó la necesidad de una mayor justicia climática en las conversaciones con los tomadores de decisiones políticas suecos e internacionales, y Andreas Holmberg, obispo de la diócesis de Estocolmo, destacó en varios debates que la crisis climática supone un reto existencial que requiere coraje político y medidas concretas.

A pesar de los escasos avances en materia de descarbonización y financiación, se adoptó, entre otras cosas, un nuevo Plan de Acción de Género para los próximos nueve años. La presencia de la Iglesia Sueca contribuyó a poner de relieve los testimonios de nuestras copartes sobre la emergencia climática y a reforzar la cooperación internacional por la justicia climática.

## Más ejemplos de resultados en el área de Medios de vida y justicia climática:

- Los defensores de los derechos humanos y climáticos de América Latina reforzaron su influencia mediante iniciativas de protección y nuevos espacios de incidencia, gracias a que Act Iglesia Sueca les facilitó el acceso a foros climáticos clave.
- Las familias campesinas de Etiopía mejoraron sus medios de vida gracias al aumento de las cosechas y la recuperación de suelos, lo cual fue posible con la financiación de Act Iglesia Sueca, que se adaptó a las necesidades locales, y con los diálogos periódicos entre el personal del proyecto y las comunidades.
- Las mujeres de los campos de refugiados de Jordania y sus alrededores han mejorado sus medios de vida gracias a nuevas cooperativas, cursos de formación y apoyo práctico, acciones que han sido posibles mediante la colaboración de Act Iglesia Sueca con actores locales.
- Las comunidades afectadas por la minería en el sur de África se han empoderado para alzar la voz contra los daños medioambientales y los abusos de las empresas. Con el apoyo de Act Iglesia Sueca, han podido presionar a las empresas mineras para que introduzcan mejoras concretas y han fomentado la solidaridad regional en la lucha por la justicia social y económica.



**38 proyectos**  
de Medios de vida y justicia climática recibieron financiación en 2025.

## Medios de vida y resiliencia climática en Cox's Bazar (Bangladesh)

Cox's Bazar, en Bangladesh, es una de las zonas más vulnerables a los efectos del cambio climático del mundo. Allí, los refugiados rohinyás y la población local conviven con ciclones, inundaciones y corrimientos de tierra recurrentes. En este entorno vulnerable, Act Iglesia Sueca colabora con una coparte local para reforzar tanto la adaptación al cambio climático como los medios de vida sostenibles.

En 2025 se plantaron 2000 árboles en dos campos de refugiados para reducir la erosión y aumentar la resiliencia climática. Además, 400 personas participaron en programas de formación I en áreas como costura, fabricación de redes de pesca y peluquería. Igualmente, 55 mujeres recibieron formación avanzada en

pequeñas empresas, complementada con subvenciones en efectivo para aumentar los ingresos familiares.

Una parte esencial del programa eran 60 microproyectos liderados por las comunidades, en los que las propias comunidades identificaron las necesidades y llevaron a cabo intervenciones como la reparación de puentes de bambú, carreteras y taludes, y la construcción de soluciones sencillas de drenaje para prevenir la erosión e inundaciones. Estas iniciativas mejoraron tanto la seguridad como la accesibilidad, contribuyeron a aumentar la apropiación local y a reforzar la cohesión social.

Al aunar adaptación al cambio climático, apoyo a los medios de vida y participación comunitaria, el proyecto



Foto: Susanna Olivari/Kon

Las lluvias torrenciales y huracanes derriban casas, y destrozan vías terrestres en Bangladesh. Act Iglesia Sueca ha apoyado la plantación de árboles para prevenir la erosión de suelos. Shabnum Mustary y Mohammed Noman trabajan en este proyecto.

contribuyó a que las comunidades fueran más seguras y resilientes en uno de los entornos humanitarios más difíciles del mundo.

## Centro de formación sobre justicia climática en Cisjordania

En Cisjordania, Act Iglesia Sueca apoya al Environmental Education Center (EEC), un centro medioambiental de la Iglesia Evangélica Luterana en Jordania y Tierra Santa. Juntos trabajamos por la justicia medioambiental y climática, la mejora de la biodiversidad y la paz a largo plazo en Israel y en Palestina. Una parte fundamental del programa es mostrar de relieve el impacto de la ocupación israelí en el medio ambiente y los recursos naturales de Palestina.

Trabajando con las infancias, las juventudes y el profesorado, el EEC difunde conocimientos sobre biodiversidad, medio ambiente y clima. Al mismo tiempo, la organización capacita a los y las jóvenes para que se conviertan en agentes activos del cambio en sus comunidades. Un ejemplo es el proyecto que lleva a las infancias a inventariar especies de aves, una actividad que despierta el interés por la observación de aves y la empatía con otros seres vivos.

En septiembre de 2025, Act Iglesia Sueca invitó a Suecia a tres representantes del EEC, entre ellos el fundador del Centro, Simon Awad. La visita permitió escuchar importantes voces de Cisjordania y comprender mejor



Foto: Magnus Aronson/Kon

En el Environmental Education Center de Beit Jala, los niños y niñas participan en actividades para inventariar aves, lo que despierta la curiosidad y fortalece la empatía por la naturaleza.

cómo afecta la situación política de Palestina a las presonas y al medio ambiente. Durante el viaje, la delegación también visibilizó los vínculos entre la degradación medioambiental y los derechos humanos, así como la necesidad de reforzar la protección a los defensores ambientales

El programa incluyó reuniones con miembros del Parlamento, el embajador de Palestina, el obispo de la diócesis de Estocolmo Andreas Holmberg y los embajadores climáticos de la Iglesia Sueca. La delegación también dio conferencias en la Universidad Sueca de Ciencias Agrícolas

y en la Universidad de Uppsala, con muy buena acogida. La visita terminó con una peregrinación a Årike Fyris, Uppsala, donde los participantes tuvieron la oportunidad de acompañar a educadores de la naturaleza en su trabajo y de iniciarse en la observación de aves.

Este viaje de incidencia política despertó un gran interés y demuestra cómo Act Iglesia Sueca puede crear espacios significativos para plantear a un público sueco más amplio las importantes cuestiones medioambientales y de derechos con las que trabajan nuestras copartes.

# Equidad de género que cambia vidas

Act Iglesia Sueca está comprometida con un trabajo a largo plazo para que todas las personas puedan vivir con dignidad y seguridad, libres de violencia sexual y otros abusos. Junto con las iglesias y copartes locales, cambiamos las normas y reforzamos los derechos, creando entornos en los que las personas puedan tomar el control de sus vidas y sus cuerpos.

## Grupos de autoayuda que promueven la equidad de género

En la India, Act Iglesia Sueca colabora con la ONG Lutheran World Service India Trust (LWSIT) en barrios marginales urbanos para reforzar los derechos de niñas y mujeres y mejorar el acceso a la salud y a la educación. El trabajo se basa en grupos de autoayuda en los que las mujeres se organizan en torno a temas como los medios de vida, la seguridad y la participación.

En 2025 se crearon 47 nuevos grupos y se prestó apoyo para reforzar 161 grupos ya existentes. Gracias a ello, más mujeres pudieron registrarse como ciudadanas, obtener documentos de identidad, abrir cuentas bancarias y pedir préstamos colectivos. El derecho de las mujeres a la salud se ha reforzado mediante la colaboración con los centros de salud locales, y hay nueve escolarizadas gracias a que las familias tienen unos medios de vida más seguros. En total, las intervenciones llegaron a

14 446 hogares, lo que equivale a unas 60 000 personas.

## Avances en la lucha contra la mutilación genital femenina (MGF)

En Tanzania continúa la lucha contra la MGF, una forma de abuso que afecta a millones de niñas y mujeres. Los líderes religiosos desempeñan un papel crucial a la hora de cambiar normas arraigadas y, junto con el Consejo Cristiano de Tanzania, Act Iglesia Sueca trabaja para concienciar sobre las consecuencias de la MGF.

En 2025, más de 6900 personas recibieron formación sobre los derechos de la infancia y violencia doméstica. Gracias a la colaboración con copartes locales, 71 niñas se salvaron de la MGF. Además, 17 antiguos practicantes han optado por abandonar esta práctica y comprometerse a ponerle fin. Los testimonios de mujeres valientes ayudan a romper el silencio e inspiran a más personas a proteger a las niñas de los abusos.

## Las mujeres se involucran en la toma de decisiones

En Myanmar, Act Iglesia Sueca y sus copartes locales se centran en fortalecer las estructuras democráticas y crear comunidades inclusivas en las que las mujeres y los hombres participen en igualdad de condiciones. Mediante formación y talleres, se anima a las mujeres a participar en los procesos de toma de decisiones, mientras que a los hombres se los incorpora como aliados en la promoción de la equidad de género.

En 2025, más de 2800 personas (2182 mujeres y 643 hombres) participaron en cursos de formación y talleres sobre liderazgo femenino, discriminación de género y fomento de la igualdad de derechos. Así, se ha observado un aumento significativo de la participación activa de las mujeres en la toma de decisiones a nivel local.

## Más ejemplos de resultados en el área de Equidad de género y salud:

- Las niñas filipinas expuestas a la explotación digital están mejor protegidas, ya que las organizaciones locales utilizan un nuevo marco legal para denunciar los abusos y exigir responsabilidades, un esfuerzo que Act Iglesia Sueca ha respaldado contribuyendo al desarrollo de capacidades.
- Las trabajadoras sexuales en entornos de refugiados ugandeses asumieron el liderazgo en el apoyo psicosocial tras intervenciones específicas de capacitación, en las que Act Iglesia Sueca prestó apoyo a una organización local de derechos de las mujeres para llegar a las más vulnerables.
- En Tanzania, las niñas en riesgo de sufrir MGF están mejor protegidas desde que la estrategia nacional contra la MGF se adaptó a las prácticas desarrolladas por actores basados en la fe, un trabajo que Act Iglesia Sueca apoya desde hace tiempo.
- Las organizaciones LGTBQIA+ de África meridional y oriental lograron aumentar su influencia política mediante la defensa conjunta de sus intereses, que se tradujo en avances concretos. Con el apoyo de Act Iglesia Sueca, la red pudo establecer alianzas e introducir un lenguaje inclusivo en los principales procesos de la ONU.
- Las mujeres, las personas jóvenes y los defensores y defensoras de la salud y los derechos sexuales y reproductivos (SDSR) de África oriental vieron sus problemas planteados políticamente en Suecia después de que miembros del Parlamento conocieran su trabajo, algo que Act Iglesia Sueca hizo posible al crear puntos de contacto y facilitar conocimientos estructurados.



### 45 proyectos

de Equidad de género y salud recibieron financiación en 2025.

## Prevención y apoyo a las adolescentes en Honduras

Honduras tiene la tasa más alta de embarazos adolescentes de América Latina, a menudo como consecuencia de abusos. El embarazo a una edad temprana plantea importantes riesgos médicos y tiene graves consecuencias sociales: muchas niñas abandonan la escuela, son rechazadas por sus familias y ven limitadas sus oportunidades a futuro. La vulnerabilidad es mayor en las zonas rurales y marginadas, donde el día a día está marcado por la violencia, la pobreza y la falta de acceso a la educación y la atención sanitaria. El hecho de que el aborto esté totalmente prohibido en el país hace que la situación sea aún más peligrosa.

En el verano de 2025, Ecuménicas, coparte local de Act Iglesia Sueca, puso en marcha un nuevo proyecto para prevenir los embarazos adolescentes y reforzar la atención prenatal

para jóvenes embarazadas residentes en zonas vulnerables. Hasta la fecha se han distribuido 100 kits de nacimiento y para bebés, y se han llevado a cabo actividades educativas sobre salud mental, autocuidado y planificación familiar.

Ecuménicas cuenta con más de una década de experiencia en la promoción de los derechos de las niñas y las mujeres en Honduras, y ahora su labor ha recibido el reconocimiento internacional. En mayo de 2025, su fundadora y directora, la pastora Ana Ruth García, fue galardonada con el mayor premio otorgado por el Gobierno sueco en favor de los derechos humanos, el Premio Per Anger, tras ser nominada por Act Iglesia Sueca. Durante su visita a Suecia, se reunió con la ministra de Asuntos Exteriores, el arzobispo de la Iglesia Sueca, miembros del Parlamento, estudiantes y

parroquias, donde compartió testimonios sobre la vulnerabilidad de las niñas en Honduras, pero también sobre el coraje y la resistencia que caracterizan al movimiento feminista que impulsa el trabajo.



La pastora Ana Ruth García, fundadora y directora de Ecuménica, con dos jóvenes voluntarias en la capital hondureña, Tegucigalpa.

Foto: Jasper Klemmedson/Ikon

## Madres mentoras dan a las niñas un comienzo de vida más seguro

Hace más de 40 años, la misionera sueca Ingrid le Roux y sus colegas sudafricanas empezaron a realizar visitas de divulgación sanitaria a familias a través de las llamadas madres mentoras.

En la actualidad, las copartes de Act Iglesia Sueca utilizan este método en Sudáfrica, Esuatini, Egipto y Etiopía. En zonas donde muchas familias viven en la pobreza y carecen de acceso a servicios básicos de salud materno-infantil, las mujeres reciben formación como madres mentoras y se encargan de visitar a las familias con hijos e hijas, identificar la desnutrición y las enfermedades, y referir los casos necesarios.

En 2025, la organización sudafricana Philani siguió estableciendo pequeñas clínicas comunitarias en barrios de chabolas, en las que madres mentoras y enfermeras realizan chequeos médicos básicos, vacunaciones y pruebas; de este modo se hace más accesible la atención y se alivia la presión sobre las clínicas públicas.

En Ciudad del Cabo y la provincia del Cabo Oriental, 275 madres mentoras participaron en el proyecto



La madre mentora Phumla Wengu visita a Ntombisiwe y a su hijo de siete meses en la provincia del Cabo Oriental (Sudáfrica).

en 2025. Además, el Departamento de Salud de Ciudad del Cabo pidió a Philani que pusiera en marcha la iniciativa en una nueva zona de la ciudad. Ahora, 70 antiguos trabajadores sanitarios del Estado reciben formación sobre el método y trabajarán en Philani.

La labor de las madres mentoras sigue desempeñando un papel

probado y crucial para mejorar la salud infantil y las niñas puedan empezar la vida más seguros. Numerosas investigaciones demuestran que la desnutrición infantil es la mitad de frecuente en las zonas donde trabajan madres mentoras, en comparación con zonas similares donde no se emplea este método.

Foto: Josephn Casteryd/Ikon

# Fuerzas locales en favor de los derechos humanos

Promover una paz justa y la democracia es una de nuestras misiones más importantes como iglesia. Junto con copartes locales, Act Iglesia Sueca siguió trabajando activamente en 2025 para reforzar los derechos humanos, fomentar la confianza y promover la democracia, especialmente en comunidades enfrentan conflictos armados.

## 22 000 voces rompen el silencio

En Zimbabue, la coparte de Act Iglesia Sueca ha desempeñado un papel crucial durante 2025 en el delicado proceso de recogida de testimonios sobre la masacre de Gukurahundi, perpetrada a mediados de la década de 1980. Mediante la educación, el apoyo psicosocial y el diálogo, nuestra coparte ha generado confianza y ha logrado que 22 000 personas cuenten por primera vez los abusos silenciados durante tanto tiempo. Este trabajo contribuye a la reconciliación y a que el país pueda avanzar por un camino común.

## Proyecto piloto para un futuro más seguro

En Guatemala, muchas comunidades indígenas están siendo desalojadas de las tierras en las que han vivido durante generaciones. La tala de árboles, la minería y los grandes proyectos de construcción crean conflictos en los

que el Estado suele permanecer pasivo. A través del programa conjunto Jotay, Act Iglesia Sueca defiende los derechos de las personas y capacita a estas comunidades para que desarrollen estrategias de supervivencia.

En 2025 se puso en marcha un proyecto piloto en el que la comunidad maya desplazada de Panchisivic recibió apoyo económico para crearse mejores condiciones de vida. Gracias a 28 paneles solares y otros tantos depósitos de agua, más de 150 personas tienen acceso a electricidad y agua limpia. Además, 57 mujeres y niñas participaron en talleres de tejer, un trabajo que combina la terapia con la conservación del patrimonio cultural.

## Proyecto transfronterizo de paz

En Sudán del Sur, los conflictos recurrentes han obligado a huir a millones de personas. Muchas han buscado refugio en Uganda, donde decenas de

miles de personas viven en los centros de acogida y sus alrededores, con graves carencias de recursos y medios de vida.

En 2025, Act Iglesia Sueca apoyó un proyecto transfronterizo de paz en estos asentamientos, con el objetivo de fortalecer a los actores locales de la paz, formar en gestión de conflictos y crear diálogos transfronterizos para promover la coexistencia pacífica. Entre las iniciativas se incluyó una gran conferencia de paz en Kajo-Keji en agosto, a la que asistieron 73 personas de diferentes grupos étnicos. Otro ejemplo es la formación de grupos locales en primeros auxilios psicológicos y gestión del estrés. El grupo de mujeres Mother's Union llegó a 340 personas con sus actividades de apoyo a la paz y el diálogo. A través del asesoramiento y el apoyo entre iguales, están contribuyendo a aumentar la seguridad de las personas más vulnerables.

## Más ejemplos de resultados en el área de Paz y democracia:

- Las juventudes locales en Colombia pudieron seguir participando en programas seguros de derechos humanos y educación para la paz pese a las difíciles condiciones de seguridad, gracias al apoyo de Act Iglesia Sueca a las estructuras locales de protección.
- Los activistas sindicales de Myanmar recibieron una mayor protección internacional cuando la Organización Internacional del Trabajo (OIT) tomó medidas contra la Junta, un avance que fue posible gracias al apoyo que Act Iglesia Sueca vha prestado a la documentación y la incidencia.
- Las organizaciones LGBTQIA+ de África meridional y oriental lograron aumentar su influencia política mediante la defensa conjunta de sus derechos, que se tradujo en avances concretos. Con el apoyo de Act Iglesia Sueca, la red pudo establecer alianzas e introducir un lenguaje inclusivo en los principales procesos de la ONU.
- Las juventudes de África oriental reforzaron su papel de constructoras de la paz a través de clubes, actividades de emprendimiento y acciones por el clima en un programa regional apoyado por Act Iglesia Sueca.
- Las comunidades palestinas bajo la ocupación pudieron seguir documentando y denunciando los abusos pese a de la guerra, Act Iglesia Sueca garantizó la financiación para que nuestra coparte B'Tselem pudiera continuar informando de forma independiente.



**60 proyectos** de Paz y democracia recibieron financiación en 2025.

## Solidaridad y acompañamiento en Israel y Palestina

La situación en Israel y Palestina ha sido muy difícil en 2025, con graves y reiteradas violaciones al derecho internacional. En otoño, Israel y Hamás alcanzaron un frágil acuerdo de alto el fuego. Sin embargo, la violencia, los desplazamientos forzados y la expansión de los asentamientos han continuado y se han intensificado durante los dos últimos años, tanto en Gaza como en Cisjordania.

### Defensa del derecho internacional

En 2025, Act Iglesia Sueca continuó siendo una voz clara a favor de la paz y los derechos humanos mediante una labor de defensa del derecho internacional y de la protección de la población civil en Israel y Palestina. Diversas manifestaciones, visitas de delegaciones y diálogos políticos contribuyeron a centrar la atención en la responsabilidad que tiene Suecia de velar por una solución justa y pacífica al conflicto.

### Actividades para las infancias en Gaza

Dar al-Kalima es una de las copartes palestinas de Act Iglesia Sueca que opera dentro de Gaza. Mediante programas educativos y actividades culturales para la infancia, Dar al-Kalima fomenta la resiliencia de la comunidad a largo plazo.

En su centro educativo de Gaza, proporcionan un entorno seguro para que las infancias se expresen a través del arte y la creatividad, algo que resulta de primordial importancia en un contexto de guerra.

En 2025, las intervenciones psicosociales de Dar al-Kalima llegaron a 14 850 niños y niñas, que participaron de diversas formas en actividades como lugares de encuentro, actividades en grupo y clubes de arte. Estos contextos proporcionan a la infancia tanto un tiempo de ocio significativo como la oportunidad de procesar las experiencias de la guerra. Para realzar sus voces, Dar al-Kalima organizó varias exposiciones de arte en 2025, llevando a la comunidad las historias y mensajes de los propios niños y niñas.

### Acompañamiento de protección en Cisjordania

Act Iglesia Sueca apoya a Rabbis for Human Rights en su trabajo a largo



Foto: Dar al-Kalima/ikon

Una de las actividades de al-Kalima en Gaza se llama «Siguen haciendo arte» y consiste en dar a los niños y niñas la posibilidad de que procesen sus traumas a través de la creación artística. El proyecto comenzó en otoño de 2025 y hasta ahora han participado 187 niños y niñas, que han tenido la oportunidad de jugar, crear y recibir apoyo profesional.

plazo por los derechos humanos, la justicia social y la coexistencia pacífica en Israel y Palestina. Basada en la ética judía y con una amplia representación de rabinos de distintas corrientes del judaísmo; la organización ofrece, entre otras cosas, una presencia protectora para los palestinos y palestinas vulnerables de Cisjordania.

En 2025, Rabbis for Human Rights reunió a un gran número de personas voluntarias israelíes y extranjeras para visitar comunidades de Cisjordania, con el objetivo de prevenir la violencia y documentar los abusos de colonos y militares israelíes contra la población palestina. La violencia ha experimentado un enorme aumento en los últimos años, por lo que la labor de Rabbis for Human Rights se intensificó considerablemente en el primer semestre de 2025. A raíz de ello, contrataron nuevos coordinadores sobre en terreno para las aldeas de Masafer Yatta y Belén, los cuales ahora trabajan con los coordinadores que ya había en Nablus y el valle del Jordán. Junto con las redes ya establecidas sobre el terreno, Rabbis for Human Rights ofreció una presencia ininterrumpida en las comunidades amenazadas por la violencia de los colonos.

La campaña «Plantar justicia 2025» se desarrolló de enero a marzo y contó con la participación de más de 400 voluntarios que plantaron y donaron

1000 plantas de olivo. Esta iniciativa reafirma el derecho de los palestinos a la tierra y estrecha los lazos entre israelíes y palestinos.



Foto: Hanna Södal/ikon

El 22 de octubre de 2025, 23 organizaciones de la sociedad civil organizaron una manifestación en la plaza Odenplan, en Estocolmo. Durante diez horas, las personas participantes leyeron los nombres de los niños y niñas palestinos e israelíes muertos en la guerra e instaron al Gobierno a que actúe en defensa del derecho internacional.

# La fe como fuerza de cambio

Mediante la educación teológica y la colaboración con líderes religiosos, Act Iglesia Sueca combate la discriminación, refuerza el liderazgo de las mujeres y protege la libertad de religión y creencias. También trabajamos en el intercambio de conocimientos y la cooperación interreligiosa para hacer de la fe una fuerza de cuidado, comunión y justicia.

## Intercambio interregional en educación teológica queer

En América Latina existe una colaboración regional para contrarrestar el fundamentalismo religioso. Junto con Facultades EST de Brasil, Act Iglesia Sueca trabaja para reforzar la teología feminista y los estudios de género y religión.

En este marco, en agosto de 2025 se celebró un intercambio interregional en educación teológica queer, que reunió a teólogos y teólogas de África y América Latina en Brasil. Gracias al apoyo de Act Iglesia Sueca, las personas participantes pudieron compartir sus experiencias de discriminación, fe y resistencia. El intercambio dio lugar a una publicación sobre teología queer contextual y proporcionó a los investigadores herramientas avanzadas para abordar la violencia de género a través de enfoques comunitarios y basados en la fe.

## Cooperación reforzada entre las comunidades cristianas de Pakistán

En Pakistán, las personas cristianas viven en una situación vulnerable, ya

que el extremismo y la hostilidad hacia las minorías han aumentado en el país. Al mismo tiempo, las iglesias están divididas y tienen dificultades para actuar de forma conjunta.

A través del Christian Study Centre, coparte de Act Iglesia Sueca, 45 líderes de distintas denominaciones participaron en 2025 en seminarios sobre cómo salvar las diferencias y trabajar juntos por la paz y la justicia. Además, 20 personas recibieron formación teológica centrada en la equidad de género, la democracia y el diálogo interreligioso, y ahora demuestran tener nuevos conocimientos y audacia para participar activamente en la sociedad y responder a preguntas acerca de la fe cristiana con seguridad y respeto.

## Legislación familiar igualitaria

La Iglesia Evangélica Luterana en Jordania y Tierra Santa es la única iglesia de Oriente Medio que tiene una legislación igualitaria en materia de familia. Esta legislación es el resultado de años de duro trabajo para difundir conocimientos y concienciar sobre la



Foto: Daniela Zondagh/Ikon

En mayo de 2025, Act Iglesia Sueca y su coparte Inclusive and Affirming Ministries (IAM) organizaron la conferencia panafriicana «Imagining a Queer Africa 2025».

importancia de la justicia de género.

Act Iglesia Sueca apoya los esfuerzos de base teológica de la Iglesia para mejorar, implementar y difundir conocimientos sobre la legislación familiar igualitaria. En 2025, se han llevado a cabo reformas en el sistema jurídico eclesiástico para actualizar la legislación. El trabajo sobre derecho de familia ha dado a la Iglesia una voz importante en favor de la justicia de género en la sociedad palestina, y su experiencia es demandada por la sociedad civil y los responsables políticos palestinos.

## Más ejemplos de resultados en el área de Fe y aprendizaje:

- Los teólogos y teólogas locales y los actores comunitarios de Etiopía se han visto reforzados en su trabajo por la paz gracias a una formación que vincula la teología con los derechos humanos y la responsabilidad local, algo que Act Iglesia Sueca ha hecho posible mediante el apoyo metodológico y la cooperación.
- Las teólogas y activistas feministas de América Latina han conseguido aumentar su impacto gracias a los encuentros y formaciones regionales en los que se han reunido mujeres de toda la región en torno a estrategias contra el fundamentalismo y la violencia de género. Act Iglesia Sueca les ha prestado su apoyo fortaleciendo las redes, el desarrollo teológico y la visibilidad.
- Las mujeres y los grupos marginados en contextos religiosos en la India han mejorado su capacidad para desafiar las normas religiosas desiguales e impulsar la equidad de género a través de diálogos y formaciones que han recibido el apoyo de Act Iglesia Sueca en colaboración con líderes religiosos locales y organizaciones de la sociedad civil.
- Los cristianos palestinos y comunidades locales de Israel y Palestina han mejorado su capacidad para promover la justicia, la inclusión y la no violencia a través de la formación en teología de la liberación y los diálogos ecuménicos de la coparte Sabeel, un trabajo que Act Iglesia Sueca apoya y que crea espacios más seguros para la voz de la sociedad civil en un espacio social cada vez más limitado.



**29 proyectos**  
de Fe y aprendizaje  
recibieron financiación  
en 2025.

## Imagining a Queer Africa: una conferencia panafricana sobre fe, amor e identidad

En mayo de 2025, Act Iglesia Sueca organizó en Sudáfrica, en colaboración con su coparte Inclusive and Affirming Ministries (IAM), la conferencia panafricana «Imagining a Queer Africa». El objetivo era crear una plataforma común para activistas, investigadores, líderes religiosos, profesionales de la cultura y organizadores comunitarios de todo el continente africano. Asistieron más de 60 participantes de 17 países, muchos de ellos con sus propias experiencias como LGTBQIA+, lo que dio a la conferencia una perspectiva profundamente arraigada en la fe, la identidad y la justicia. Act Iglesia Sueca participó tanto en la planificación como en la ejecución y contó con tres representantes.

Las conversaciones giraron en torno a cómo, actualmente, el género, el amor y la identidad en África están moldeados por normas coloniales y cómo las perspectivas teológicas queer pueden contribuir a la liberación y el cambio. En la conferencia se elaboraron estrategias para ayudar a hacer frente a la oposición, reforzar la incidencia política basada en los derechos y profundizar en las redes entre actores de la fe y de los derechos humanos.



Marlow Newman-Valantine, director adjunto del IAM, la pastora Ecclesia de Lange, directora del IAM, y la profesora Charlene van der Walt, de Act Iglesia Sueca, llaman a la sala a la acción valiente y colectiva.

Un momento especialmente emotivo fue la primera ponencia en memoria del imán Muhsin Hendricks, cien días después de que fuera asesinado por su trabajo. En ella se rindió homenaje a su labor pionera en favor de los derechos de las personas LGTBQIA+ desde el islam.

La conferencia demostró claramente el poder de reunir a actores que trabajan en la intersección de la fe, la justicia y la liberación queer. El resultado fue

una colaboración más profunda, nuevas herramientas teológicas y comunidades fortalecidas para seguir trabajando en favor de sociedades y comunidades de fe inclusivas en la región.

Como dijo una de las personas participantes: «Esta conferencia confirma que la fe y la identidad queer pueden coexistir y desafiar narrativas dañinas que han existido durante mucho tiempo en nuestras comunidades».

## La atención espiritual refuerza las comunidades en Tanzania

En Tanzania, Act Iglesia Sueca apoya el centro de formación Clinical Pastoral Education (CPE), dirigido por la Iglesia Evangélica Luterana de Tanzania (ELCT). En 2025, el Centro siguió reforzando la capacidad de la Iglesia y la comunidad en materia de atención espiritual, salud mental y apoyo social.

Los participantes que han completado su formación CPE están marcando claramente la diferencia en sus comunidades. Sus servicios incluyen atención espiritual profesional y gestión de conflictos en hospitales, prisiones y otros entornos vulnerables.

En 2025 se graduaron 65 participantes que, a lo largo del año, han apoyado a personas en crisis vitales, han trabajado en el tratamiento de traumas, han defendido los derechos



Prince Hiiti, Monica Mahoo, Jane Nyagawa y Archiboldy Lyimo, del centro Clinical Pastoral Education de Moshi (Tanzania).

de las personas con discapacidad y han ofrecido apoyo psicosocial en desastres. Gracias a sus esfuerzos, la labor asistencial se refuerza tanto en la iglesia como en la comunidad, y

las personas en situación de vulnerabilidad reciben una orientación más receptiva, presente y profesional por parte de los actores basados en la fe de Tanzania.



Foto: Josefín Castenryd/Ikon, Magdalena Vogt/Ikon y Hanna Soldat/Ikon



# Una sola humanidad bajo un mismo cielo

Gracias al compromiso y las donaciones de particulares, parroquias y otros donantes, Act Iglesia Sueca ha podido seguir trabajando por el derecho de todas las personas a una vida digna en 2025. ¡ Juntos y juntas recaudamos 228 millones de coronas!



## 228 millones de coronas

recaudadas en 2025.

En 2025, muchos particulares, parroquias, empresas y donantes institucionales han contribuido a que hayamos obtenido resultados de recaudación muy positivos. Más de 150 000 personas decidieron hacer una donación a Act Iglesia Sueca durante el año. Nuestros donantes mensuales aportaron más de 37 millones de coronas en ayudas a largo plazo, mientras que las donaciones generales sumaron 57 millones, y los legados, otros 24 millones.



Tinde Carlbrand Foto: Josefín Castenryd/Ikon

lo que supone un aumento del 14 % en comparación con el año anterior, cuando las mismas categorías de ingresos ascendieron a 77 millones. El mayor aumento procede de las ofrendas y las donaciones. En total, las parroquias y diócesis dieron 28 millones en donaciones y recaudaron casi 32 millones en ofrendas.

En 2025, Act Iglesia Sueca inició una colaboración con las 13 diócesis para reforzar aún más el compromiso con la iglesia universal en las parroquias. A través de esta cooperación, las diócesis tienen la oportunidad de contratar a una persona, una inspiradora de Act Iglesia Sueca, que se dedique en exclusiva a promover el compromiso y participación de las parroquias. Ya se han

observado resultados positivos en términos de compromiso con la labor de Act Iglesia Sueca.

«Como iglesia, estamos llamados a defender la igualdad de todas las personas y a hacer lo posible por proteger la creación. Actualmente, se cuestionan la lucha por los derechos humanos y una cooperación internacional fuerte. Pero nos basamos en una historia que no cambia según de dónde sople el viento, sino que se mantiene firme en lo que sabemos que es correcto. Por eso seguimos impulsando la implicación ciudadana y recaudando fondos, para que todas las personas tengan derecho a una vida digna», afirma Tinde Carlbrand, responsable de Recaudación de Fondos y Compromiso de Act Iglesia Sueca.

Foto: Henrik Berglund/Ikon



### Dinámica campaña de Cuaresma

Bajo el título «De tus manos a donde ocurra», la campaña de Cuaresma 2025 puso de relieve el valentía de las personas para actuar en situaciones de crisis y desastres. En un momento en que se recorta la ayuda humanitaria y disminuye la solidaridad mundial, actuamos como iglesia con gran compromiso por parte de las parroquias y diócesis de todo el país. Se recaudó un total de 35,6 millones de coronas, un resultado importante en un contexto de ayuda internacional cada vez más complicado.

El compromiso adoptó muchas formas, desde baños de invierno al aire libre y ventas de queso hasta cajas de limosnas digitales, subastas y galas.

El interés por los canales digitales de recaudación de fondos es cada vez mayor y, a través del servicio digital, se pusieron en marcha más de cien recaudaciones privadas en las que los particulares podían crear su propia caja de limosnas de Cuaresma y contribuir a la campaña.

**35,6 millones de coronas en 2025**  
(36,7 millones en 2024)

### Récord de recaudación en la Colecta de Navidad

La Campaña de Navidad de 2025 hizo hincapié en la importancia de difundir esperanza y luz en una época dominada por la inestabilidad y la incertidumbre. La misión de la iglesia de defender la paz y permanecer fiel a la visión de un mundo sano se hizo más patente que nunca. En la actualidad, alrededor de una cuarta parte de la población mundial vive en zonas afectadas por conflictos. Act Iglesia Sueca trabaja en muchos de los lugares donde las necesidades son mayores.

La campaña de este año, «Llevar luz en la oscuridad», batió un nuevo récord de recaudación: 60,8 millones de coronas. Este positivo resultado ha sido posible gracias al enorme compromiso de las parroquias de todo el país y a las generosas aportaciones de particulares y empresas. Muchas personas optaron también por hacer una donación en las velas digitales de la campaña, en la que se encendieron un total de 16 300 velas como símbolo de paz y esperanza.

**60,8 millones de coronas en 2025**  
(54 millones en 2024)



Foto: Fredrik Bengtsson/Ikon

### Infancias del mundo: Haz posible la infancia

Foto: Magdalena Vogt/Ikon



Infancias del mundo es la mayor recaudación de fondos de la Fundación Radiohjälpén y la llevan a cabo SVT —la televisión pública sueca— y la emisora de radio pública Sveriges Radio P4 junto con 13 organizaciones suecas, entre ellas, Act Iglesia Sueca. La recaudación se desarrolla durante todo el año, con el punto álgido de la campaña a finales de septiembre y principios de octubre.

En 2025, Act Iglesia Sueca recibió financiación para tres proyectos. La campaña lleva años apoyando los programas para incluir a las infancias con discapacidad que viven en campos de refugiados en Kenia, Sudán del Sur y Somalia. También se concedió ayuda para un proyecto en Pakistán dedicado a mejorar la salud física y mental de las infancias y juventudes refugiadas afganas. Además, se ha financiado un proyecto en Gaza donde la arteterapia y las actividades psicosociales ayudan a los niños y niñas a superar experiencias traumáticas.

### La línea roja por Gaza

El 18 de junio, unas 15 000 personas vestidas de rojo se reunieron en el centro de Estocolmo en una manifestación en favor de la población civil de Gaza. Llevando ropa roja, los participantes trazaron una línea roja a través de Estocolmo que simbolizaba la frontera cruzada hace tiempo en Gaza.

El acto fue organizado por Act Iglesia Sueca, Oxfam Suecia, la Asociación Sueca para la Paz y el Arbitraje, Amnistía Suecia y el Centro Internacional Olof Palme. Juntos movilizamos a un amplio abanico de organizaciones de la sociedad civil sueca, sindicatos y congregaciones religiosas, con un mensaje común: el Gobierno sueco debe actuar con más contundencia para proteger a la población civil de Gaza y defender el derecho internacional.



Foto: Josefin Castenryd/Ikon



Foto: Magdalena Vogt/Ikon

### Velas por la paz en la Estación Central de Estocolmo

Durante la última semana de noviembre, Act Iglesia Sueca organizó en la Estación Central de Estocolmo una manifestación de velas por la paz en la que los visitantes podían encender velas digitales y físicas. Las velas digitales tuvieron mucho éxito. Al final de la semana se habían encendido casi 4000 y, a finales de enero, se alcanzó un total de 16 300 velas por la paz.

El programa de actividades del puesto atrajo a muchos transeúntes. Participaron, por ejemplo, el arzobispo emérito KG Hammar, diversos coros y la artista Annika Wickihalder, cuya actuación hizo detenerse a toda la estación. También nos visitó la emisora de radio P4 Estocolmo, y tuvimos la oportunidad de mantener muchas conversaciones enriquecedoras con la gente: una oportunidad de ser iglesia en la vida cotidiana. La iniciativa se llevó a cabo junto con la diócesis de Estocolmo y contribuyó a aumentar la visibilidad de la labor de Act Iglesia Sueca, reforzar la participación y recordar que la luz y la esperanza pueden avanzar incluso en tiempos de inestabilidad.

### Transformar la deuda en esperanza: una campaña mundial para la reducción de la deuda

Actualmente existe una crisis de deuda que está privando a muchos países de África, Asia y América Latina de recursos para invertir en salud, educación y clima. La petición mundial «Transformar la deuda en esperanza», que estuvo abierta desde el día de Reyes de 2025 hasta el día de Reyes de 2026, instaba a cancelar la deuda injusta y reformar el sistema financiero mundial. La parte sueca de la campaña corrió a cargo de Act Iglesia Sueca, Caritas, Diakonia, PMU, el Consejo Sueco de Misiones (SMR) y el Consejo Cristiano de Suecia.

En total, se recogieron unas 230 000 firmas en todo el mundo. Además de servir como campaña de incidencia, brindó la oportunidad de concienciar a la ciudadanía sobre una crisis olvidada. La parte sueca de la campaña también destacó específicamente el vínculo entre la crisis de la deuda y la crisis climática.



Foto: Magnus Aronson/Ikon

### La Fundación Akelius duplicó las donaciones de diciembre

En otoño de 2025, Act Iglesia Sueca fue invitada a participar en la campaña de duplicación de la Fundación Akelius, que consistía en que la Fundación duplicaría las donaciones recibidas por Act Iglesia Sueca entre el 1 y el 31 de diciembre de 2025.

Gracias a ello, la Fundación Akelius aportará 38,6 millones en 2026 a los programas de Act Iglesia Sueca en favor de las personas que huyen de la guerra en Sudán, tanto en Sudán como en los países vecinos.

# Control y garantía de calidad

Act Iglesia Sueca colabora con copartes de acuerdo con las normas internacionales de calidad establecidas para la acción humanitaria y la cooperación al desarrollo. Nuestras actividades se basan en la Norma Humanitaria Esencial (CHS, por sus siglas en inglés), los Principios de Estambul, los principios humanitarios y las normas Esfera, con sus directrices correspondientes. También seguimos las directrices suecas de la asociación profesional Giva Sverige y de la organización Control Sueco de Recaudación de Fondos. Como parte de nuestro trabajo de calidad, contamos con programas orientados a los objetivos, sistemas de gestión de quejas y otros mecanismos que refuerzan la rendición de cuentas y la transparencia.

Act Iglesia Sueca es auditada externamente conforme a la Norma Humanitaria Esencial, una norma de calidad internacional que establece requisitos en materia de calidad, rendición de cuentas y mejora continua en la acción humanitaria y la cooperación al desarrollo. Para garantizar que nuestras actividades se llevan a cabo de forma eficaz y responsable, realizamos varios tipos de seguimiento a lo largo del año. En esta línea, contamos con programas orientados a los obje-

tivos con un seguimiento sistemático de los resultados, un sistema consolidado de gestión de quejas, un código de conducta para el personal y los miembros del Consejo, y directrices en ámbitos como la lucha contra la corrupción y la protección de la infancia.

Para monitorear y medir el desarrollo de nuestras actividades, recopilamos datos continuamente. Un método en el que nos inspiramos para realizar este trabajo es la Cosecha de Alcances, que nos ayuda a comparar distintos indicadores de progreso y a analizar tanto nuestro rendimiento como nuestros resultados en relación con nuestros objetivos a largo plazo. Asimismo, nos permite identificar áreas en las que necesitamos desarrollarnos y mejorar.

Contamos con sólidos sistemas de control interno y nos sometemos periódicamente a auditorías externas, tanto financieras como operativas. Para garantizar la rendición de cuentas y la calidad, trabajamos en estrecho diálogo con nuestras copartes. Nos centramos tanto en desarrollar mecanismos eficaces de rendición de cuentas como en fomentar la transparencia y el escrutinio riguroso de nuestras actividades y las de nuestras copartes.

El objetivo de la función de quejas de Act Iglesia Sueca es recibir y tramitar las quejas relacionadas con las actividades llevadas a cabo por la propia Act Iglesia Sueca o en colaboración con sus copartes. En 2025, esta función recibió 19 nuevas quejas, frente a las 16 de 2024. De estas 19 quejas, diez quedaban fuera del área de responsabilidad de la función y, en la mayoría de los casos, se remitieron a otras unidades de la Iglesia Sueca, como parroquias, grupos de parroquias o diócesis. Los nueve casos que correspondían a esta función se referían todos a actividades de nuestras copartes internacionales.

## Control de nuestras actividades de recaudación de fondos

Act Iglesia Sueca

- Tiene una cuenta especial para ONG supervisada por el Control Sueco de Recaudación de Fondos, lo cual es una garantía sólida de que las personas donantes contribuyen a una organización seria y responsable.
- Es miembro de la asociación profesional Giva Sverige, que promueve la seguridad de las donaciones, el control de calidad, la formación y la cualificación profesionales, así como la defensa de una gobernanza ética, transparente y profesional de las organizaciones sin ánimo de lucro.
- Cuenta con el sello «Tryggt givande» (Donación segura), que se concede a las organizaciones que cumplen todos los requisitos del código de calidad de Giva Sverige y demuestra que la organización es garantía de calidad y profesionalidad, y que lleva a cabo la recaudación de fondos de forma segura, ética y transparente.

## Nuestros compromisos de calidad y rendición de cuentas:

- Trabajar con un enfoque basado en los derechos humanos.
- Trabajar integrando la perspectiva de género.
- Promover la sustentabilidad ecológica y la justicia climática.
- Trabajar en cooperación y reciprocidad.
- Trabajar de forma abierta, transparente y fomentando la participación.
- Contribuir con apoyo pertinente, eficiente, basado en los resultados y sensible a los conflictos.
- Gestionar las quejas y aplicar medidas de salvaguardia y lucha contra la corrupción.
- Ser una organización que aprende.
- Brindar apoyo al personal y desarrollar sus capacidades.
- Cumplir los principios de buenas prácticas organizativas de ACT Alianza, los requisitos de la asociación profesional Giva Sverige y del Control Sueco de Recaudación de Fondos, así como el principio sueco de acceso público a la información.

tryggt  
givande  
givasverige

90 SVENSK  
KONTO INSAMLINGS  
KONTROLL

# Uso de recursos financieros

Los ingresos totales de Act Iglesia Sueca ascendieron a 390 millones de coronas en 2025. Aquí mostramos de dónde procedió el dinero, cómo se utilizó y cómo nos aseguramos de que cada céntimo marque la diferencia.

## Ingresos

Los fondos recaudados de particulares, parroquias y empresas siguen siendo nuestra principal fuente de ingresos. Las subvenciones institucionales de Asdi y la UE, la financiación nacional y otros donantes completan la cifra. Juntos, la financiación nos permite responder rápidamente a los desastres e impulsar el trabajo a largo plazo en favor de la seguridad y el cambio.

### Donaciones

Las donaciones de particulares, como los individuales, los mensuales, los conmemorativas y de homenaje y los legados, y las donaciones de empresas son una parte fundamental de nuestra financiación.

### Ofrendas, donaciones de las iglesias y actividades de recaudación de fondos

Las ofrendas, las donaciones de las iglesias y las actividades locales de recaudación de fondos en las parroquias proporcionan una financiación estable para el trabajo con copartes

de todo el mundo. El compromiso de las parroquias es vital para la cooperación internacional.

### Financiación institucional

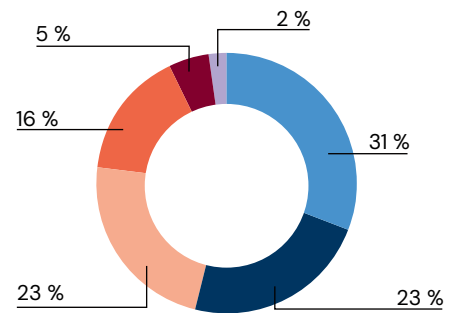
Esta partida se compone de subvenciones de Asdi, la UE y otras instituciones gubernamentales, como la Oficina Nacional de Servicios Jurídicos, Financieros y Administrativos y el Instituto Sueco. Estos fondos financian importantes programas, proyectos y operaciones de cooperación al desarrollo y ayuda humanitaria.

### Financiación nacional

La financiación nacional consiste en fondos de la Comisión Permanente. Estos fondos se utilizan para impulsar nuestro trabajo de cooperación internacional de forma estratégica, sostenible y orientada a la calidad.

### Radiohjälpen, fondos y fundaciones

En esta partida se incluyen las aportaciones de la Fundación Radiohjälpen e Infancias del mundo, así como fondos de fundaciones y fondos externos e internos. Este dinero suele desti-



- **Donaciones 120 millones SEK (31 %)**
- **Ofrendas, donaciones de iglesias, y actividades de recaudación de fondos 88 millones SEK (23 %)**
- **Financiación institucional 88 millones SEK (23 %)**
- **Financiación nacional 65 millones SEK (16 %)**
- **Radiohjälpen, fondos y fundaciones 20 millones SEK (5 %)**
- **Otros 9 millones SEK (2 %)**

narse a proyectos específicos, como intervenciones en favor de la infancia, contextos humanitarios o grupos en situaciones especialmente vulnerables.

### Otros

Otros ingresos incluyen las ventas en la tienda web de la Iglesia Sueca, las ganancias por tipo de cambio y diversas pequeñas subvenciones.

## Costos

La mayor parte de nuestros fondos se destinaron a la cooperación al desarrollo a largo plazo, la colaboración con iglesias y la ayuda humanitaria. Una parte significativa se dedicó a las acciones humanitarias de emergencia y a nuestra labor de información e incidencia política en Suecia y a escala internacional.

### Cooperación al desarrollo, colaboración con iglesias y ayuda humanitaria

Esta partida engloba el grueso de nuestras actividades: todo el trabajo realizado junto con nuestras copartes locales, iglesias hermanas y redes, incluido el apoyo a crisis humanitarias prolongadas. Los costos comprenden las asignaciones a las copartes, que es la partida más importante, el personal

de las cooperaciones con copartes y el funcionamiento de nuestras oficinas regionales.

Esto incluye también nuestras cuotas y asignaciones a organizaciones ecuménicas mundiales, como la Federación Luterana Mundial, el Consejo Mundial de Iglesias y la Secretaría de ACT Alianza, que fortalecen nuestra voz común en cuestiones de paz, justicia y derechos humanos. Además, nos da un gran impacto en la cooperación al desarrollo y nos permite actuar con rapidez en las crisis humanitarias.

### Acciones humanitarias de emergencia

Esta partida incluye nuestras acciones humanitarias a través del Programa Humanitario de Respuesta Rápida. Las intervenciones consisten en salvar vidas y responder a necesidades urgentes, por ejemplo, mediante la distribución

de alimentos, dinero en efectivo, material de refugio, apoyo psicosocial y acceso al agua y al saneamiento. Trabajando tanto con las copartes locales como con ACT Alianza podemos llegar a muchas personas, incluso en las zonas más difíciles. Los fondos se utilizan allí donde las necesidades son mayores y donde una respuesta rápida puede marcar una gran diferencia. A través del Rapid Response Fund podemos movilizar ayuda casi de inmediato.

### Información e incidencia

La información y la incidencia política son una parte central de la misión de Act Iglesia Sueca y no deben confundirse con la administración. Incluyen el trabajo para influir en los responsables políticos en temas como la política de cooperación desarrollo, el clima, la equidad de género, los dere-

## Desglose regional

Act Iglesia Sueca trabaja con copartes locales en varias regiones del mundo. A través de estas relaciones duraderas, podemos estar presentes allí donde la vulnerabilidad es mayor y contribuir al cambio allí donde la desigualdad es más profunda.

El desglose incluye los costes tanto de la cooperación al desarrollo a largo plazo como de la acción humanitaria.

### África

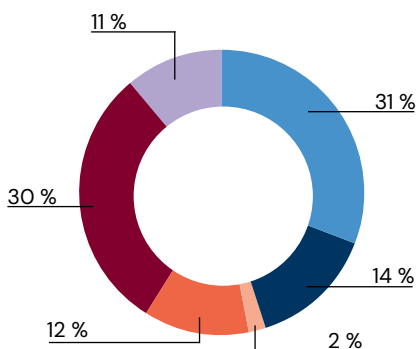
Act Iglesia Sueca tiene un compromiso de larga data con África, con más de 40 copartes en 13 países. El trabajo se lleva a cabo a través de dos programas regionales e incluye el apoyo a la educación teológica y la acción humanitaria.

### Asia

En Asia, Act Iglesia Sueca trabaja con 24 copartes para promover la justicia de género, la libertad religiosa y comunidades más seguras. Su labor se extiende desde Afganistán hasta Indonesia y abarca proyectos de desarrollo y acciones de respuesta humanitaria a desastres provocados por factores climáticos, la desigualdad y la opresión de las minorías.

### Europa

En Europa trabajamos por la consolidación de la paz, los derechos



- **África** 31 %
- **Asia** 14 %
- **Europa** 2 %
- **América Latina** 12 %
- **Oriente Medio y norte de África\*** 30 %
- **Global** 11 %

humanos y la ayuda humanitaria en zonas cercanas a conflictos. A través de nuestras copartes ecuménicas, apoyamos a las personas afectadas por la guerra en Ucrania y contribuimos a las iniciativas de paz en Chipre.

### América Latina

En América Latina apoyamos a 19 copartes que promueven la paz, los derechos humanos y la equidad de género, especialmente en Colombia, Guatemala y Honduras. Nuestras copartes desempeñan un papel esencial en comunidades que deben hacer

frente constantemente a la violencia, la desigualdad y las restricciones políticas, y prestan su apoyo a las personas desplazadas y vulnerables.

### Oriente Medio y norte de África

En Oriente Medio y el norte de África, Act Iglesia Sueca trabaja con unas 30 copartes en algunas de las zonas más expuestas al conflicto del mundo. El trabajo se centra en fortalecer la sociedad civil, aumentar la resiliencia y salvaguardar los derechos humanos, en especial de las mujeres, la infancia y las personas refugiadas.

\* En 2025 se abonó a la Federación Luterana Mundial una suma global de 22,5 millones de coronas, financiada a nivel nacional. El dinero se destinará a un proyecto plurianual para proporcionar viviendas asequibles en Jerusalén Este a familias cristianas.

### Global

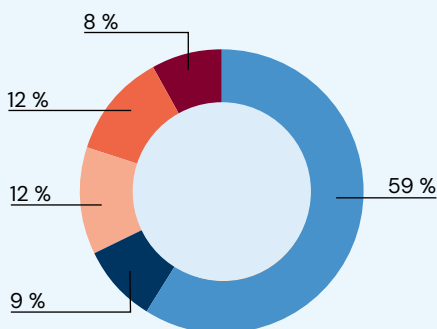
Act Iglesia Sueca contribuye a la cooperación ecuménica mundial a través del Consejo Mundial de Iglesias, la Federación Luterana Mundial y ACT Alianza. Esto nos permite trabajar juntos en cuestiones que requieren una colaboración a escala global, como la paz, la equidad de género, la justicia climática y la educación teológica. Apoyamos, por ejemplo, los servicios regionales de la Federación Luterana Mundial y el Fondo Humanitario de ACT Alianza, que permite responder rápidamente a situaciones de crisis y desastres.

chos humanos o la protección social, así como los costes para informar, movilizar y comprometer a la ciudadanía sueca.

Esta partida engloba la producción de la página web y de material informativo, así como los salarios del personal que trabaja en el desarrollo de políticas y la incidencia a nivel nacional e internacional. A través de este trabajo contribuimos a reforzar la opinión pública a favor de la justicia global y a llevar las experiencias de nuestras copartes a los debates políticos en Suecia, la UE y la ONU.

### Gastos de recaudación y administración

Los gastos de recaudación de fondos ascienden al 12 %, y los gastos de administración, al 8 %. Esto significa que el 80 % de los fondos recaudados por Act Iglesia Sueca se destinan directamente a la actividad, un nivel



que queda por debajo del límite establecido por las cuentas especiales para ONG. Nos esforzamos constantemente por ser lo más eficientes posible para que los fondos se utilicen donde más se necesitan. Por tanto, el 20 % se destina a garantizar que los fondos se utilicen correctamente y a invertir en actividades que generen más

- **Cooperación al desarrollo, colaboración con iglesias y ayuda humanitaria** 269 millones SEK (59 %)
- **Acciones humanitarias de emergencia** 45 millones SEK (9 %)
- **Información e incidencia** 54 millones SEK (12 %)
- **Gastos de recaudación** 53 millones SEK (12 %)
- **Administración** 35 millones SEK (8 %)

dinero, como campañas de recaudación de fondos. Este trabajo incluye procedimientos de control y lucha contra la corrupción para que las personas donantes tengan la seguridad de que su donación se utiliza correctamente.

## Fuentes externas de financiación



Lunds  
Missionssällskap

